

# 5 отвлекающих факторов в салоне авто



## Еда, курение

Действия, для которых водителю приходится убирать руку с руля, мешают быстро реагировать на изменение дорожной ситуации



## Громкая музыка

Водитель отвлекается от дороги, не слышит сигналы других участников движения



## Телефон

Даже при использовании гарнитуры hands free внимание и скорость реакции снижаются



## Игрушки и талисманы на зеркале заднего вида

Раскачиваясь во время движения, они притупляют остроту бокового зрения и отвлекают внимание



## Попытки взять какой-либо предмет

Чтобы дотянуться до бардачка или поднять что-то с пола, нужно на 2–3 секунды отвести взгляд от дороги. При скорости 60 км/ч авто проезжает за это время 35–50 м – достаточно, чтобы кого-то «догнать»

# Безопасность на дороге в осенне-зимний период



## #Добрая Дорога Детства

Главные опасности на дороге осенью и зимой:

✓ Ухудшается видимость.

В сумерках, темноте, в пасмурную погоду многие предметы и объекты — особенно неярких цветов (серого, серебристого, коричневого, бежевого) становятся менее заметны.

✓ Из-за осадков и холодной погоды дорога может стать очень скользкой. Тормозной путь у транспортных средств на влажной и скользкой дороге увеличивается в несколько раз!



Носи яркую одежду и световозвращатели.

Эксклюзивно в «ДД»!



Они сделают тебя более заметным для водителей автотранспорта в тёмное время суток и в условиях недостаточной видимости.

Зонт, капюшон, головной убор с большим козырьком или полями ограничивают обзор дороги.

Расстояние, на котором водитель увидит тебя, если у автомобиля включён ближний свет фар в тёмное время суток.



Собираясь переходить дорогу, выгляни из-под зонта, откинь назад капюшон, убери мобильный телефон и снимй наушники, чтобы ничто не мешало полностью оценить обстановку и убедиться, что переход безопасен.



Перед выходом на дорогу для перехода убедись, что все транспортные средства остановились и пропускают пешеходов.

Тормозной путь автомобиля при скорости 60 км/час

Условия	Тормозной путь (метры)
Сухой асфальт	20 метров
Мокрый асфальт	35 метров
Укатанный снег	70 метров
Лёд	140 метров



## Задание

Посчитай, сколько у тебя световозвращателей на одежде, в которой ты пришёл сегодня в школу, а также на обуви и рюкзаке

# БЕЗОПАСНОСТЬ ПРИ ИСПОЛЬЗОВАНИИ СОВРЕМЕННЫХ СРЕДСТВ ПЕРЕДВИЖЕНИЯ

## ГИРОСКУТЕР



## СЕГВЕЙ



## МОНОКОЛЕСО



## ЭТО МОДНЫЕ И УДОБНЫЕ, СОВРЕМЕННЫЕ СРЕДСТВА ПЕРЕДВИЖЕНИЯ

**ЗАПОМНИ:** с точки зрения Правил дорожного движения передвигающийся на гироскутере, моноколесе или сегвее считается **ПЕШЕХОДОМ** и подчиняется правилам для пешеходов.

- ✓ Передвигаться на гироскутере, моноколесе, сегвее можно по тротуарам, пешеходным и велопешеходным дорожкам, в пределах пешеходных зон, а также в местах, закрытых для движения транспорта — в парках, скверах, дворах и на специально отведённых для катания площадках.
- ✓ Чтобы перейти дорогу, нужно спешиться, взять устройство в руки и перейти дорогу по пешеходному переходу, подчиняясь правилам для пешеходов.
- ✓ Выезжать на гироскутере, сегвее, моноколесе на проезжую часть дороги **НЕЛЬЗЯ!**

При использовании гироскутеров, сегвеев, моноколёс  
соблюдай правила безопасности

- ✓ Используй защитную экипировку: велошлем, наколенники, налокотники. Они уберегут тебя от травм в случае падения.
- ✓ Старайся выбирать для катания ровную поверхность.
- ✓ Не пользуйся во время движения мобильным телефоном, наушниками и другими гаджетами.
- ✓ Откажись от управления при недостаточной видимости.

# ВЫБИРАЙТЕ АВТОКРЕСЛО С УЧЁТОМ ВЕСА И ВОЗРАСТА РЕБЁНКА

## КЛАССИФИКАЦИЯ ДЕТСКИХ УДЕРЖИВАЮЩИХ УСТРОЙСТВ (ДУУ)

Группа 0+



0-13 кг  
от рождения  
до 1 года



Группа 1



9-18 кг  
от 9 месяцев  
до 4 лет




Группа 1, 2, 3




9-36 кг  
от 1 года  
до 12 лет



Группа 2



15-26 кг  
от 4 до 6 лет



Группа 2, 3



15-36 кг  
от 4 до 12 лет



Группа 3



22-36 кг  
от 7 до 12 лет



⚠ Главный недостаток бустера — отсутствие боковой защиты.  
В случае ДТП тяжесть травм возрастает во множество раз.



БЕЗДТП РФ

# Детям – безопасную дорогу!

Как обезопасить маленьких пешеходов, пассажиров и водителей



## Если у вас в машине ребенок

**1** Для перевозки пассажира в возрасте до 12 лет вам необходимо использовать детское удерживающее устройство или иное удерживающее средство (ПДД 22.9)

### Группа 0+

Вес 0-13 кг (~от 0 до 12 мес.)



### Группа 1

Вес 9-18 кг (~от 1 года до 4 лет)



### Группа 2-3

Вес 9-36 кг (~от 3 до 12 лет)



### Группа 3

Вес 22-36 кг (~от 6 до 12 лет)



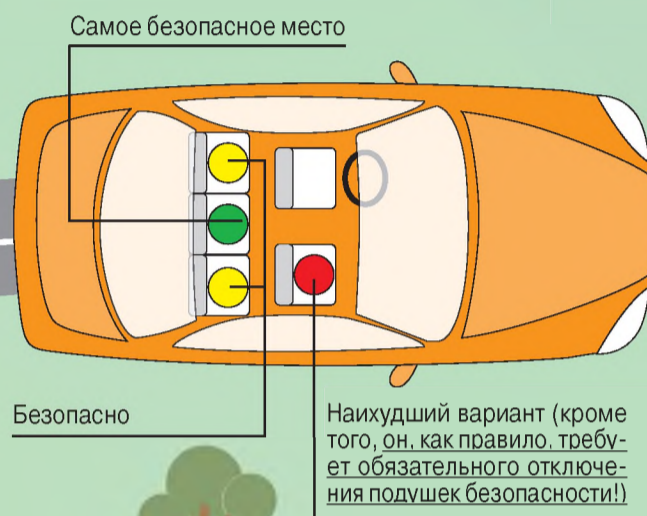
**2** Как правильно подобрать автокресло

**А** Проверьте, есть ли на автокресле маркировка соответствия Европейскому стандарту безопасности - ECE R44/04. Кроме того, оно должно быть сертифицировано.

**Б** Обязательно возьмите ребенка с собой в магазин, чтобы он «примерил» кресло. Не берите кресло «на вырост» - оно должно соответствовать росту и весу ребенка.

**В** Самые безопасные детские автокресла – оснащенные жестким креплением ISOFIX.

**3** Где установить автокресло?



**Ребенок всегда должен быть пристегнут** (даже если вы паркуетесь во дворе, собираетесь проехать до соседней улицы или «ползете» в пробке).



За каждым пунктом ПДД стоит страшная статистика. Перевозить ребенка на руках опасно и для него, и для других людей, сидящих в автомобиле. При резком торможении или ударе на скорости всего 50 км/ч вес малыша возрастает более чем в 30 раз. Удержать такого «тяжелого» ребенка вы не сможете.



**Штраф за «неправильную» перевозку ребенка – 3000 руб.** (согласно части 3 статьи 12.23 КоАП РФ)

## Маленький пешеход



У каждого автомобиля есть зоны «мертвой видимости». Вы обязаны знать, каковы они у вашей машины. Чем выше транспортное средство, тем больше у него зон ограниченной видимости. Не полагайтесь только на зеркала – обязательно поверните голову и посмотрите, безопасно ли сейчас начинать движение или парковаться.

**Помните** – ребенок не так заметен, как взрослый человек. Будьте особенно внимательны: при парковке, начале движения, развороте, проезде пешеходных переходов и перекрестков.

Также будьте внимательны при движении около детских площадок, детских садов и школ, где велик риск того, что неожиданно на проезжую часть выбежит ребенок.

**Внимание!** Имейте в виду: во дворах и жилых зонах пешеходы имеют право передвигаться как по тротуарам, так и по проезжей части. Они имеют преимущество перед автомобилистами.

При движении задним ходом (если автомобиль не оборудован камерой заднего вида) рекомендуется воспользоваться помощью окружающих.



## Дети за рулем



Выезжать на дорогу на велосипеде имеют право подростки старше 14 лет (на мопеде и скутере – старше 16 лет, после получения водительского удостоверения категории «М»). Подростки должны знать ПДД и быть в мотошлемах. Также важно носить защитную амуницию (налокотники, наколенники, перчатки и т.д.).

Прежде, чем совершить маневр при движении внутри дворовой территории, проверьте, нет ли в зонах «мертвой видимости» подростков на двухколесном транспорте.

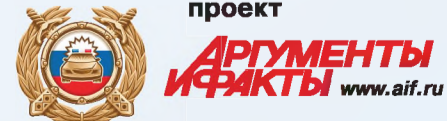
Выезжая из жилой зоны необходимо уступить дорогу другим участникам дорожного движения (водителям, пешеходам, велосипедистам).



**Внимание!** При повороте направо водитель обязан уступить дорогу велосипедисту, едущему прямо (пункт 13.1 ПДД).



Совместный информационный проект



Госавтоинспекция  
МВД России  
www.gibdd.ru



**Дорожные ловушки** — это ситуации обманчивой безопасности: когда кажется, что опасности нет, но на самом деле она есть.

**Самые распространённые дорожные ловушки** — это ситуации закрытого обзора.



Будь особенно внимателен, когда обзору дороги мешает препятствие: кусты, ларьки, заборы, элементы инфраструктуры, припаркованные у края проезжей части транспортные средства.



Они могут скрывать за собой движущийся автомобиль.



Ты видишь только этот участок дороги.

Главная опасность такой ситуации в том, что ты не видишь приближающийся автомобиль, а его водитель не видит тебя.



Не обходи стоящий на остановке автобус, троллейбус или трамвай ни спереди, ни сзади.



Подожди, пока он отъедет, нанди пешеходный переход и переходи дорогу по нему, соблюдая все Правила дорожного движения.

Если обзор дороги затруднён, помщи другое, более безопасное место для перехода.

Если такой возможности нет, переходи с удвоенной осторожностью.

- ◆ Выгляни из-за препятствия и осмотришься.
- ◆ Сделай полшага вперед: «покажи» себя водителям.
- ◆ Только убедившись, что опасности нет, начинай переход.



Медленно движущийся автомобиль может скрывать за собой автомашину, движущуюся с большей скоростью.

Пропусти его, чтобы ничто не мешало обзору дороги.



Автомашна только что проехала. Подожди ещё немного, пока она отъедет подальше. За ней может скрываться другой автомобиль, движущийся во встречном направлении.



Не начинай переход сразу после того, как ты пропустил крупногабаритный транспорт.

Сначала убедись, что он не буксирует прицеп и что за ним не едут другие автомобили.



Зеленый сигнал пешеходного светофора только что загорелся?

Не спеши сходить с тротуара.

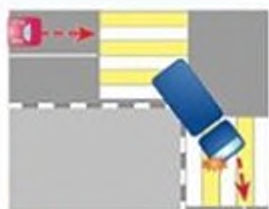
Убедись, что все автомобили остановились и нет «запоздавших» водителей, которые могут попытаться проехать в момент смены сигнала.



Зеленый сигнал пешеходного светофора мигает?

Не начинай переход. Дождись следующего зеленого сигнала.

Можно не успеть перейти проезжую часть до конца, в то время как водитель приближающегося транспортного средства попытается проехать без остановки.



Опасно стоять на самом краю тротуара на углу перекрестка.

При повороте задние колеса грузового автомобиля оказываются ближе к тротуару, чем передние. Грузовик может тебя задеть.

В то же время водитель может тебя не заметить, так как для него ты находишься в «слепой зоне».

**Подпишись на «ДДД»!**  
**НАШИ ПОДПИСНЫЕ ИНДЕКСЫ**

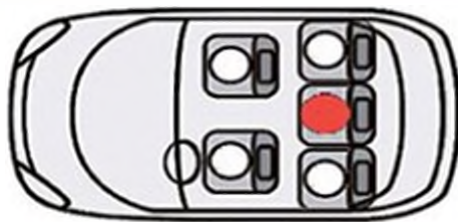
В Каталоге Российской прессы — **11450**  
В каталоге Почты России — «Подписные издания» — **П3786**  
Онлайн подписка на сайтах [VIPISHI.RU](http://VIPISHI.RU) и [ROSCYTA.RU](http://ROSCYTA.RU)

**Будь всегда внимателен на дороге!**



# НАИБОЛЕЕ БЕЗОПАСНОЕ МЕСТО ДЛЯ УСТАНОВКИ АВТОКРЕСЛА В АВТОМОБИЛЕ

*Самое безопасное место  
для установки автокресла —  
посередине заднего сиденья.*



БЕЗДТП РФ



Дорогой наш юный читатель!  
**ВЫРЕЖИ** эту памятку  
**ВЛОЖИ** её в дневник  
**ВЫУЧИ** эти правила и всегда **СОБЛЮДАЙ** их

#ДДД  
для школьников

## 5 ВАЖНЫХ ПРАВИЛ

### ПАМЯТКА ШКОЛЬНИКУ ПО ДОРОЖНОЙ БЕЗОПАСНОСТИ

1

#### ГЛАВНОЕ ПРАВИЛО ПЕШЕХОДА

Подойёл к проезжей части дороги — остановись, чтобы оценить дорожную обстановку. И только если нет опасности, можно переходить.

2

#### Всегда носи световозвращающие элементы — пешеходные «светлячки».

Они обеспечат твою заметность для водителей автотранспорта в тёмное время суток.



3

#### Будь всегда внимателен при переходе проезжей части дороги!

Самые безопасные пешеходные переходы — подземный и надземный. Если их нет, можно перейти по наземному пешеходному переходу («зебре»). Если на перекрёстке нет светофора и пешеходного перехода, попроси взрослого помочь перейти дорогу.



4

#### Переходить проезжую часть дороги можно только на зелёный сигнал пешеходного светофора.

Красный сигнал запрещает движение. Стой! Выходить на дорогу опасно! Но даже при зелёном сигнале никогда не начинай движение сразу, сначала убедись, что автомобили успели остановиться и путь безопасен.



5

#### Садясь в автомашину, напомни взрослым, чтобы они пристегнули тебя в детском удерживающем устройстве (автокресле).

А если ты уже достаточно большой и можешь пользоваться штатным ремнём безопасности, обязательно пристёгивайся сам.







## Пассивные средства защиты пешехода, пассажира, водителя



### Световозвращающие элементы

- Для пешехода
  - Для водителя велосипеда, мопеда, скутера, мотоцикла
  - Для передвигающегося на самокате, роликах, гироскутере, моноколесе, сегвее
  - Для водителя автомобиля
- Делает более заметным для водителей автотранспорта в темное время суток и в условиях недостаточной видимости



### Наколенники, налокотники, перчатки

- Для водителя велосипеда
- Для передвигающегося на самокате, гироскутере, моноколесе, сегвее, роликах



- Защищает руки и ноги при падении или ДТП
- Уменьшает вероятность получения и снижает тяжесть травм

### Шлем

- Для водителя велосипеда<sup>1</sup>
- Для водителя мопеда, скутера, мотоцикла<sup>1</sup>
- Для пассажира мотоцикла<sup>1</sup>
- Для передвигающегося на самокате, гироскутере, моноколесе, сегвее, роликах<sup>2</sup>



- Защищает голову при падении или ДТП
- Уменьшает вероятность получения и снижает тяжесть травм
- Позволяет спасти жизнь в случае ДТП

### Детское удерживающее устройство (автолюлька, автокресло, бустер)

- Для пассажира автомобиля (младше 12 лет и ростом ниже 150 см)



При установке ДУ на переднем сиденье автомобиля **ОТКЛЮЧИТЬ** регулировку безопасности!

### Ремень безопасности

- Для водителя автомобиля
- Для пассажира автомобиля (старше 7 лет)



# Правила безопасности для пешехода



#ДобраяДорогаДетства

Подпишись на «ДДД»!

НАШИ ПОДПИСНЫЕ ИНДЕКСЫ

В Каталоге Российской прессы – 11450

В каталоге Почты России «Подписные издания» – П3786

Онлайн подписка на сайтах [VIPISHI.RU](http://VIPISHI.RU) и [POCHTA.RU](http://POCHTA.RU)

Иди по тротуару,  
пешеходной дорожке  
или велопешеходной дорожке  
(по стороне для пешеходов)



Если их нет, можно идти по обочине или по краю проезжей части навстречу движению автотранспорта.

Для перехода дороги пользуйся  
пешеходными переходами

Самые безопасные переходы —  
подземный и надземный.

Они обозначаются вот такими знаками.



Знак 6.6. Подземный пешеходный переход



Знак 6.7. Надземный пешеходный переход

Если нет подземного или надземного пешеходного перехода, можно перейти по наземному пешеходному переходу



Знаки 5.19.1 и 5.19.2  
Пешеходный переход



Разметка 1.14.1

Переходить дорогу  
можно только на зелёный сигнал  
пешеходного светофора



Пешеходный светофор



Транспортный светофор

И только если пешеходного светофора нет или он не работает, пешеход обязан руководствоваться сигналами транспортного светофора.

Красный сигнал запрещает движение.  
Стой! Выходить на дорогу опасно!

Но даже при зелёном сигнале никогда не начинай движение сразу, сначала убедись, что автомобили успели остановиться и путь безопасен.

Перед переходом дороги  
убери предметы,  
отвлекающие твоё внимание  
(наушники, зонт, капюшон)

Эксклюзивно в «ДДД»!

Перед тем как выходить  
на проезжую часть дороги,  
убедись в безопасности перехода!



# Правила безопасности для пешехода



#ДобраяДорогаДетства

Подпишись на «ДДД»!

НАШИ ПОДПИСНЫЕ ИНДЕКСЫ

В Каталоге Российской прессы – 11450

В каталоге Почты России «Подписные издания» – П3786

Онлайн подписка на сайтах [VIPISHI.RU](http://VIPISHI.RU) и [POCHTA.RU](http://POCHTA.RU)

Иди по тротуару,  
пешеходной дорожке  
или велопешеходной дорожке  
(по стороне для пешеходов)



Если их нет, можно идти по обочине или по краю проезжей части навстречу движению автотранспорта.

Для перехода дороги пользуйся  
пешеходными переходами

Самые безопасные переходы —  
подземный и надземный.

Они обозначаются вот такими знаками.



Знак 6.6. Подземный пешеходный переход



Знак 6.7. Надземный пешеходный переход

Если нет подземного или надземного пешеходного перехода, можно перейти по наземному пешеходному переходу



Знаки 5.19.1 и 5.19.2  
Пешеходный переход



Разметка 1.14.1

Переходить дорогу  
можно только на зелёный сигнал  
пешеходного светофора



Пешеходный светофор



Транспортный светофор

И только если пешеходного светофора нет или он не работает, пешеход обязан руководствоваться сигналами транспортного светофора.

Красный сигнал запрещает движение.  
Стой! Выходить на дорогу опасно!

Но даже при зелёном сигнале никогда не начинай движение сразу, сначала убедись, что автомобили успели остановиться и путь безопасен.

Перед переходом дороги  
убери предметы,  
отвлекающие твоё внимание  
(наушники, зонт, капюшон)

Эксклюзивно в «ДДД»!

Перед тем как выходить  
на проезжую часть дороги,  
убедись в безопасности перехода!



# Световозвращатель — светящийся друг пешехода



#Добрая Дорога Детства

Эксклюзивно в «ДДД»!

## Виды световозвращателей



Браслеты



Брелоки  
и подвески



Катафоры



Значки



Наклейки



Нашивки



Жилеты

## Носи световозвращатели правильно

На рюкзаке  
или сумке

На одежде

На запусье

На брюках



Оптимальная высота крепления световозвращателей — 70–100 см над землёй (на уровне света автомобильных фар)

## Проверь качество световозвращателя



Наведи смартфон на световозвращатель и сфотографируй его со вспышкой. На фото он должен получиться ярким.

Подпишись на «ДДД»!  
НАШИ ПОДПИСНЫЕ ИНДЕКСЫ

В Каталоге Российской прессы — 11450

В каталоге Почты России «Подписные издания» — П3786  
Онлайн-подписка на сайтах VIPISHI.RU и POCHTA.RU

Чем больше световозвращателей — тем лучше  
Световозвращатели должны быть видны водителям со всех четырех сторон: слева, справа, спереди и сзади.



**ПОВОД ДЛЯ  
ОБГОНА?!**

Родителям-водителям

# 7 правил безопасной поездки с ребёнком в автомобиле

Воздержитесь от обгона без крайней необходимости



Если вы утомлены или ребёнок чувствует себя уставшим — откажитесь от поездки.

Если вы находитесь в дороге, остановитесь в безопасном месте для отдыха.

Своевременно подавайте сигналы перед маневрированием



Избегайте резких разгонов и торможений

Безопасность вашего ребёнка — в ваших руках!

Пристегните ребёнка в автокресле и пристегнитесь сами ремнем безопасности. Станьте примером для вашего ребёнка



60

Выбирайте скоростной режим исходя из ограничений с учетом дорожных условий (снег, гололёд, мокрая дорога)

Содержите автомобиль в исправном состоянии





# Юным велосипедистам

## ЗАЩИТИ СЕБЯ

Всегда используй велошлем, налокотники и наколенники. Они защитят тебя от травм в случае падения!  
Носи световозвращающие элементы (жилет). Они сделают тебя заметным для других участников дорожного движения.

Будь предельно осторожен при движении в жилых зонах и во дворах. Помни, во дворах тоже ездят автомобили. Выезжая с дворовой территории, из арки, внимательно осмотри, нет ли приближающихся автомашин.



Велосипед должен быть оборудован:

- спереди — световозвращателем и фонарём или фарой белого цвета;
- сзади — световозвращателем или фонарём красного цвета;
- с каждой боковой стороны на спицах колёс — световозвращателем оранжевого или красного цвета.

### Где можно ездить на велосипеде?

	До 7 лет	7–14 лет	Старше 14 лет
Парки, скверы, дворы и другие закрытые от движения автотранспорта территории			
Тротуар, пешеходная дорожка			
Пешеходная зона			
Велопешеходная дорожка (на стороне для пешеходов)			
Велопешеходная дорожка (на стороне для велосипедистов)			
Велосипедная дорожка			
Полоса для велосипедистов			
Прямый край проезжей части, обочины (при отсутствии велосипедной или велопешеходной дорожки, полосы для велосипедистов)			

\* В случае, если сопровождает велосипедиста младше 14 лет, либо при перевозке ребенка в возрасте до 7 лет на дополнительном сиденье.

\*\* В случае, если сопровождает велосипедиста младше 7 лет.

## Запомни: если тебе нет 14 лет, выезжать на велосипеде на проезжую часть дороги НЕЛЬЗЯ!

### Сигналы, подаваемые велосипедистом

Перед началом движения, поворотом и торможением подавай соответствующие сигналы рукой.  
Перед любым маневром убедись в его безопасности и не создавай помех другим участникам движения.

#### Поворот налево

Сигналу левого поворота соответствует вытянутая в сторону левая рука либо правая, вытянутая в сторону и согнутая

#### Сигнал торможения

Сигнал торможения подается поднятой в верх левой или правой рукой.

#### Поворот направо

Сигналу правого поворота соответствует вытянутая в сторону правая рука либо левая, вытянутая в сторону и согнутая

### По пешеходному переходу — только пешком!

При переходе проезжей части дороги с помощью знака с велосипеда и пешехода по «зебре», ведя велосипед рядом с собой и подчиняясь